

Sorring lertøj

I Sorring ligger et lerværksted, som har ligget der i mere end 200 år. I løbet af de mange år har ikke mindre end otte generationer haft deres levebrød fra dette værksted. Alligevel ser stedet ud som altid og produkterne er stort set uforandrede.

Drejebænkene snurrer bare man trykker på en knap og de to store ovne hiver sin energi ud af elledningerne, men bortset fra denne elektrificering er der ikke den store modernisering at spore i værkstedet. De store dejfade og barselspotterne ligner dem, som vore bedstemødre og oldemødre æltede dej i og fik bragt mad i til barselssengen. Brædderne, som lertøjet står til tørre på, har været de samme i mands minde ligesom arbejdsmetoderne. Et værksted, der kunne være hevet ud af et museum, men som ikke desto mindre er en velfungerende moderne virksomhed, som har svært ved at følge med efterspørgslen.

Traditionerne lever



Pottemager Doris Andersen sætter lerskåle til tørre.



Knud "Pottemager" Jensen og hans far, Laurs Jensen, med brædderne til lertørring.

Berit Kristiansen overtog sammen med sin mand, Lars, i 2000 foretagendet fra sin mor og far, Tut og Hartmann. Tut, som egentlig hedder Anne Marie, men som alle kalder Tut, overtog det fra sin far i 1975 under nogen nervøsitet. Kunne en kvinde nu også klare sig i et så udpræget mandefag som pottemagerfaget? Alle bekymringer blev gjort til skamme, da Tut og hendes mand med sikker hånd førte virksomheden og traditionerne videre. I dag står Berit lige så sikkert ved roret, som det selvfølgeligste i verden. Der er ikke den mindste pligtfølelse at spore hos Berit. Hun er ikke ved roret af pligt, men af lyst og gør så ellers ikke noget stort nummer ud af, at hun er den ottende i rækken. "Det skal bare være her – det er en tradition", siger hun om stedet, og så er der ikke mere snak om det.

Stigende efterspørgsel

Berit og Lars har åbnet en forretning, hvor hendes bedstefar, Knud "Pottemager" Jensen, i sin tid boede. De gamle stuer bugner i dag af lertøj – fade, tallerkner, krus, barselspotter, vaser og meget mere. Stilen er med få undtagelser den samme, som den har været i årtier. Enkle mønstre på blå eller beige farver. Butikken åbnede i 2002 og har vist sig at være en succes. Mange mennesker lægger vejen



De karakteristiske barselspotter bliver stadig brugt, når storken har været på besøg.

forbi, fordi de har hørt om stedet og produkterne. Private og store busselskaber ser på stedet og varerne og går gerne derfra med noget under armen. Nogle får også lov, at stikke hovedet ind i fabrikken, hvor leret tager form til diverse produkter.

Det er ikke store beløb der figurerer i budgettet til markedsføring, for de traditionelle



Berit Kristiansen med en ny portion færdigt lertøj i ovnen.

produkter og det traditionelle værksted bærer reklamen i sig selv.

"Vi har faktisk svært ved at følge med efterspørgslen", forklarer Berit, skønt de er syv mand ansat på værkstedet. Lars peger på hylderne på lageret, som er fyldt med alt andet end lertøj.

Tingene ryger ud af huset, inden de når at tage plads på lagerhylderne.

Selv om udvalget er meget traditionelt, er flere og flere unge mennesker interesserede i produkterne, fortæller Berit. Stedet oplever også, at flere besøgende bliver sendt dertil fra

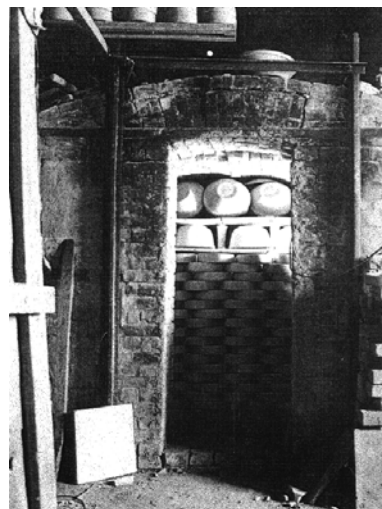
isenkræmmere, som ikke mere kan levere de varer, man stadig kan få i Sorring; for eksempel de store dejfade.

Leret tager form

I værkstedet tager leret form i hænderne på pottemagerne. Drejbænkene snurrer og ud af ingenting står der lynhurtigt en fin skål. De store fade og tallerkner bliver lavet i forme. Der er i bogstaveligste forstand tale om håndværk. Hver en lille genstand går igennem menneskehænder adskillige gange fra lerklump til færdigt produkt. Det skal formes, tørres, rettes til, vendes, males, forbrændes, lakeres og brændes igen. Ingen af processerne kan gøres hurtigere, fordi leret er et materiale, der kræver tid. Fremskyndes processen sprænger produkterne. Alligevel er nogle ting blevet hurtigere. De moderne ovne varmes hurtigt op og brænder to og tre gange om ugen. I gamle dage brændte den store oven kun to, tre gange om året. Til gengæld udløste det en mindre fest.

Over alt oppe under loftet står der halvfærdige produkter, som står på deres brædder for at tørre. I den proces svinder de 10 procent i størrelse. På grund af de mange brædder med lertøj på, ser loftet ud til at være meget lavt. Her dufter af ler, og var det ikke fordi mobiltelefonen flittigt ringer, kunne man være trådt lige ind i fortiden.

Lertøj adskiller sig fra porcelæn på den måde, at det ikke er glaseret over det hele. I Sorring Lervarefabrik farver de lervarerne med lerfarve, hvorefter de bliver delvist glaseret.



Den gamle oven, som var meget stor og kun kørte 2-3 gange om året. Det udløste en fest.



Doris Andersen tryller med leret.

I tidernes morgen

Allerede fra år cirka 1700 var der pottemagere i Sorring, kulminerende i 1870 med 70 mestre, 135 svende og et ukendt antal lærlinge. Det var en meget stor procentdel af landsbyens indbyggere, og på landsplan udgjorde de 40 procent af alle landets pottemagere. Egnen omkring Sorring har været landets største center for pottemageri, fordi der har været store forekomster af ler i området. Derfor var byen tydeligt præget af erhvervet, med små værksteder overalt. I dag er der kun Berit og Lars' lerværksted tilbage.

Omkring år 1900 fik lertøjet skarp konkurrence af porcelænen, der i modsætning til lertøj er helt dækket af glasur, og i det 21. århundrede tager keramikfaget også kampen op, men det mærkes ikke så meget i Sorring.



Sorring Lerværksted som det tog sig ud i Knud Jensens tid. Selv om billedet er et halvt århundrede gammelt, ser værkstedet næsten ligesådan ud i dag.



Asger Jorn med sine lerkreationer

Historiens gang har ikke ændret meget på lerværkstedet, som dog har haft besøg af historiens vingesus. Den verdenskendte maler Asger Jorn fik i 50'erne lavet forskelligt lertøj på værkstedet. Berits bedstefar formede værkerne, og Jorn malede dem. Det var ikke fordi Jorns værker imponerede bedstefaderen, og Berit lægger heller ikke skjul på, at Jorns kunststil aldrig bliver mere end en parentes i værkstedets produktion.

Til gengæld udviklede der sig i 70'erne et marked for salg af ler og dertil hørende produkter. Lars står i dag for en omfattende handel med ikke mindre end 46 forskellige slags ler til skoler, højskoler, keramikere og flere andre og han erkender, at dette salg ubetinget er det mest lukrative for virksomheden. Til gengæld er der ingen tvivl om, at det er i produktionen af lervarerne Berit finder glæde ved sit arbejde, og hvor hun får lov at udfolde sine kreative sider. Derfor vil Sorring Lervarefabrik fortsætte med at lave fade, krus og pletter, som de altid har gjort, så længe Berit og Lars står ved roret.



Lars Kristiansen med et lille udvalg af husets lervarer.